

Distrito Escolar de la Escuela Primaria Sundale Union

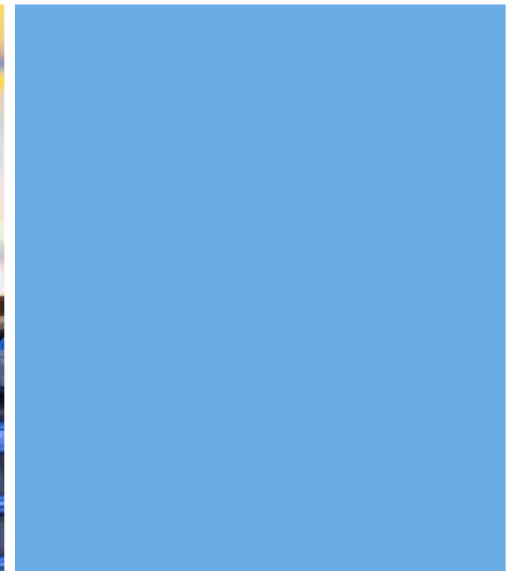
13990 Avenue 240 Tulare, CA 93274 ▪ www.sundaleschool.com

Cindy Gist, Superintendente ▪ cindy.gist@sundale.org ▪ (559) 688-7451

SARC

2022-2023

Informe de
Responsabilidad Escolar
Publicado en 2023-2024



Escuela Primaria Sundale

Grado TK-8
Código CDS 54-72173-6054399

Joy Farkas, Directora
joy.farkas@sundale.org

13990 Avenue 240
Tulare, CA 93274
(559) 688-7451

www.sundaleschool.com

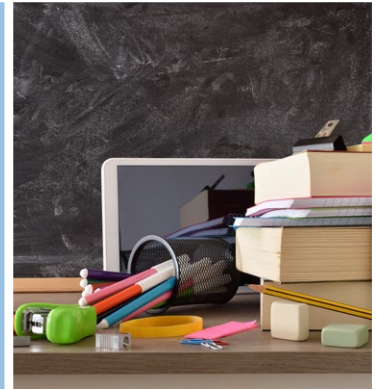


Mensaje de la directora

El distrito escolar de la escuela primaria Sundale Union Elementary School es un distrito escolar de una sola institución que se encuentra en el sur de San Joaquin Valley. La escuela se ubica a 5 millas de la ciudad de Tulare y recibe a estudiantes desde jardín de infantes de transición hasta octavo grado de la población rural del área. La zona total de asistencia cubre aproximadamente 24 millas cuadradas. Se trata de una comunidad principalmente agrícola y lechera.

Me enorgullece decir que la escuela primaria Sundale es una escuela que reconoce el desarrollo del carácter. Sundale ha sido galardonada con el premio Virtues and Character Education Award (premio a la Educación en Virtudes y Carácter) del Bonner Center for Character Education (Centro Bonner para la Educación del Carácter) los años 2010, 2012, 2014 y 2018 ¡en las seis categorías posibles! Los pilares de carácter se celebran durante todo el año mediante la selección, por parte del personal, de los estudiantes que representan bien el pilar en cuestión.

Además de enseñar según los Estándares Estatales de California, los maestros se esfuerzan por enseñar según las necesidades individuales de los estudiantes, ya sean académicas o sociales/emocionales. Sundale ofrece actividades y eventos extracurriculares varios en los que los estudiantes pueden participar fuera del salón de clase, a fin de ayudarlos a encontrar su lugar en Sundale.



Informe de Responsabilidad Escolar

Según los requisitos estatales y federales, todas las escuelas públicas presentan el Informe de Responsabilidad Escolar (School Accountability Report Card, SARC) anualmente como una herramienta para que los padres y las partes interesadas estén informados sobre el progreso de la escuela, los resultados de las evaluaciones y el desempeño.



Participación de los padres

Se invita a los padres a que se conviertan en parte del proceso educativo de la escuela Sundale al trabajar como voluntarios en el campus e involucrarse en la educación de sus hijos. Esto puede incluir trabajar en el salón de clase bajo la dirección del maestro, preparar materiales de aprendizaje, ayudar con la biblioteca escolar, asistir a excursiones o brindar tutorías a estudiantes individuales. Una vez por mes, se brindan servicios de cuidado de niños para los padres con hijos más pequeños que lo necesiten. Esto permite a los padres trabajar como voluntarios en la escuela.

La Organización de Padres y Docentes (Parent Teacher Organization, PTO), el Consejo del Plantel Escolar (School Site Council, SSC), el Comité Asesor de Estudiantes de Inglés del Distrito (District English Learner Advisory Committee, DELAC) y muchos otros comités —subcomités de la PTO, el club de padres, los promotores de la banda y los deportes escolares— se reúnen regularmente, y se invita a todos los padres a que asistan a estos encuentros. Durante el año, se programan talleres para padres que abordan los temas que estos solicitan. Para estas capacitaciones, se ofrecen servicios de cuidado de niños. De ser necesario, las reuniones de padres se traducen al español para garantizar que todos se sientan bienvenidos. Se invita a los padres a inscribirse a principios de año en el área que más les interese para así involucrarse.

Para obtener más información sobre cómo involucrarse en la escuela, comuníquense con Lisa Baesemann, presidenta de la PTO, llamando al (559) 688-7451.



Declaración de la misión

Nos comprometemos a defender la integridad moral, la excelencia académica y el desarrollo de la autoestima de los estudiantes, el personal y la comunidad.

¡Créelo, lógralo, ten éxito!

Seguridad escolar

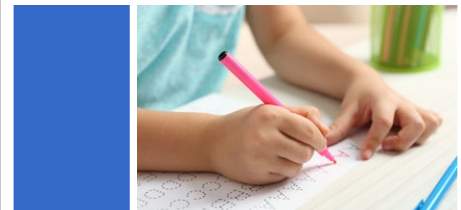
El Comité de Seguridad evalúa el Plan de Seguridad Escolar de Sundale anualmente. La cooperación con los vecinos cercanos es excelente. Los miembros de la comunidad notifican a la escuela o al Departamento de Policía si se observa a alguien deambulando por la zona durante el día escolar o por la noche. La comunidad usa el campus con regularidad, lo que contribuye al sentido de pertenencia comunitaria. Como resultado, casi no hay episodios de vandalismo. Además de las cámaras de vigilancia instaladas en todo el campus, la seguridad se coordina con las autoridades locales.

Una vez al mes, se realizan simulacros de evacuación de emergencia. Tres veces al año, se realizan simulacros para ponerse a cubierto, y, una vez al año, se realizan simulacros de cierre de emergencia y evacuación en autobús.

Se han implementado procedimientos de respuesta a varias situaciones de crisis.

Existen procedimientos para informar a los padres en caso de situaciones de emergencia. Sundale cuenta con dos asesores de tiempo completo en el campus para ayudar a los estudiantes que necesitan sesiones de asesoría.

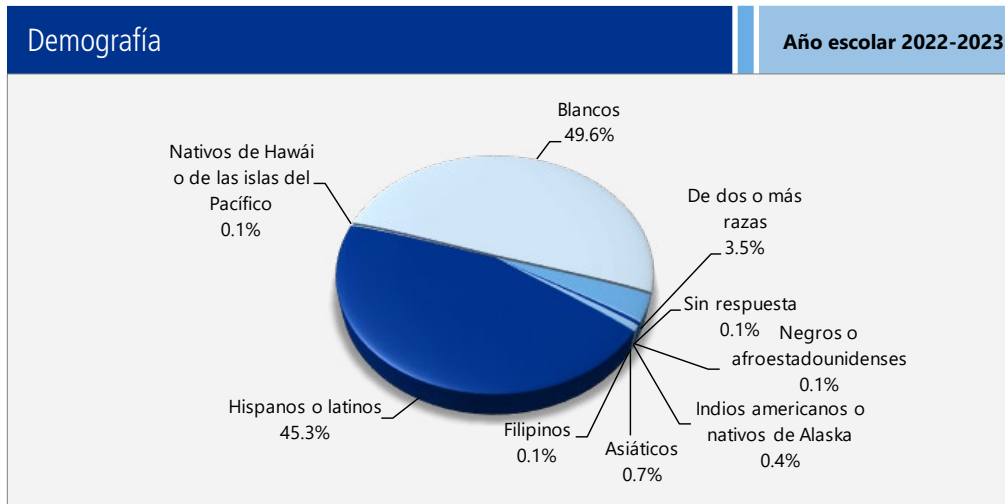
El Plan de Seguridad Escolar se revisó, actualizó y analizó por última vez con el personal docente de la escuela en agosto de 2023.





Inscripción por grupo de estudiantes

La inscripción total en la escuela fue de 824 estudiantes en el año escolar 2022-2023. La gráfica circular muestra el porcentaje de estudiantes inscritos en cada grupo.



Distribución del tamaño de los grupos

El gráfico de barras muestra los datos de tres años para el tamaño promedio de los grupos y la tabla muestra los datos de tres años para la cantidad de salones de clase por tamaño. El número de clases indica cuántos salones de clase se clasifican en cada categoría de tamaño (un rango del total de estudiantes por salón de clase). En el nivel de escuela secundaria, esta información se informa por área de materia en lugar de por grado escolar.



Número de salones de clase por tamaño **Datos de tres años**

Grado	2020-21			2021-22			2022-23		
	Número de estudiantes								
	1-20	21-32	33+	1-20	21-32	33+	1-20	21-32	33+
K	1	3		4			4		
1°	5			4			4		
2°	3	1		4			4		
3°	1	3		4			4		
4°		3		3			3		
5°		3		3			3		
6°		3		3			1	2	
7°		3		3			3		
8°		3		3			3		

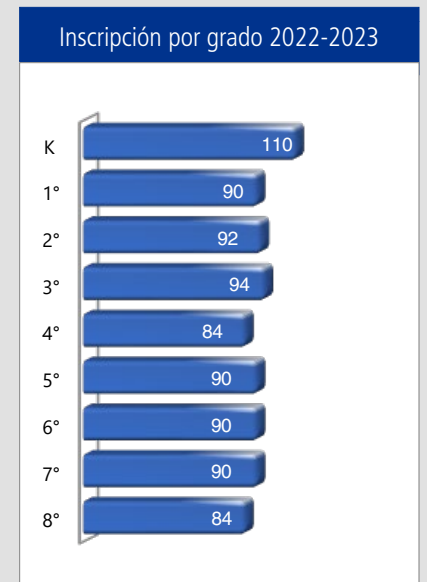
Inscripción por grupo de estudiantes

Demografía **Año escolar 2022-2023**

Mujeres	49.80%
Hombres	50.20%
No binario	0.00%
Estudiantes del idioma inglés	9.60%
Jóvenes en régimen de acogida familiar	0.60%
Personas sin hogar	1.80%
Migrante	1.30%
Con desventaja socioeconómica	35.70%
Estudiantes con discapacidades	4.70%

Inscripción por grado

La gráfica de barras muestra el número total de estudiantes inscritos en cada grado para el año escolar 2022-2023.





Suspensiones y expulsiones

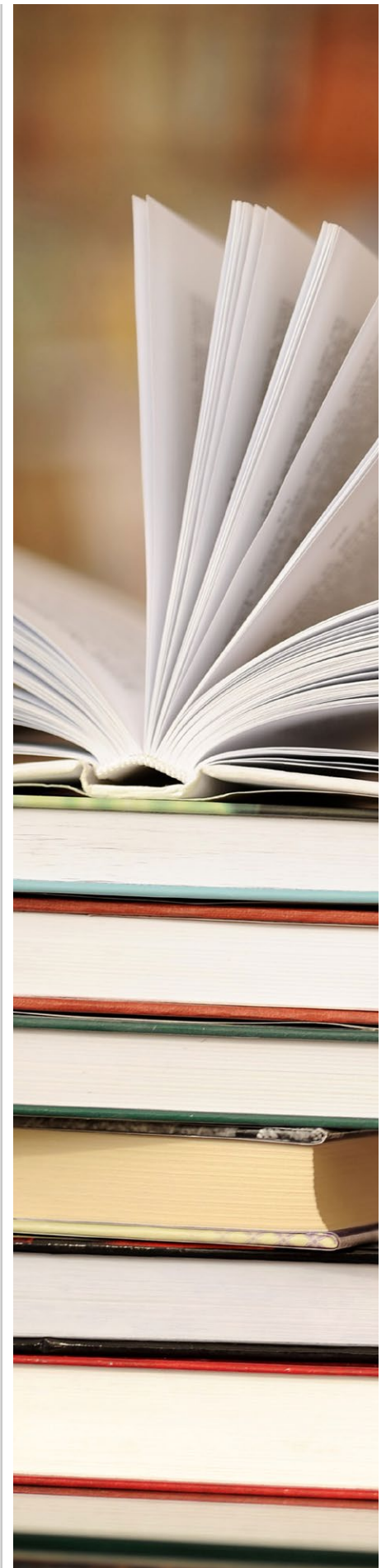
Esta tabla muestra las tasas de suspensión y expulsión a nivel escolar, estatal y del distrito obtenidas para el período de julio a junio, para cada año escolar completo respectivamente. Nota: Los estudiantes solo se cuentan una vez, independientemente del número de suspensiones.

Suspensiones y expulsiones	Datos de tres años								
	Escuela Sundale			Distrito Escolar Sundale			California		
	20-21	21-22	22-23	20-21	21-22	22-23	20-21	21-22	22-23
Índices de suspensión	0.00%	0.30%	0.40%	0.00%	0.30%	0.40%	0.20%	3.20%	3.60%
Índices de expulsión	0.00%	0.00%	0.00%	0.00%	0.00%	0.00%	0.00%	0.10%	0.10%

Nota: Es posible que los datos recopilados durante el año escolar 2020-2021 no sean comparables con los últimos años debido a las diferencias en las modalidades de instrucción de la enseñanza en respuesta a la pandemia de COVID-19.

Suspensiones y expulsiones por grupo de estudiantes

Suspensiones y expulsiones por grupo de estudiantes	Año escolar 2022-2023	
	Tasa de suspensiones	Tasa de expulsiones
Todos los estudiantes	0.40%	0.00%
Mujeres	0.20%	0.00%
Hombres	0.50%	0.00%
No binario	0.00%	0.00%
Indios americanos o nativos de Alaska	0.00%	0.00%
Asiáticos	0.00%	0.00%
Negros o afroestadounidenses	0.00%	0.00%
Filipinos	0.00%	0.00%
Hispanos o latinos	0.50%	0.00%
Nativos de Hawái o de las islas del Pacífico	0.00%	0.00%
De dos o más razas	0.00%	0.00%
Blancos	0.20%	0.00%
Estudiantes del idioma inglés	1.10%	0.00%
Jóvenes en régimen de acogida familiar	0.00%	0.00%
Personas sin hogar	0.00%	0.00%
Con desventaja socioeconómica	0.90%	0.00%
Estudiantes que reciben servicios de educación para migrantes	0.00%	0.00%
Estudiantes con discapacidades	0.00%	0.00%





Prueba de condición física de California

Cada primavera, todos los estudiantes de quinto, séptimo y noveno grado tienen que participar en la Prueba de condición física de California (California Physical Fitness Test, PFT). El Fitnessgram es el PFT designado para los estudiantes de las escuelas públicas de California establecido por la Junta Estatal de Educación. Debido a los cambios en la administración de la PFT de 2021-2022 y 2022-2023, solo se requieren resultados de participación para las cinco áreas de acondicionamiento físico.

El objetivo principal de Fitnessgram es animar y ayudar a los estudiantes a establecer hábitos de actividad física regular para toda la vida. La tabla muestra el porcentaje de estudiantes que participan en cada uno de los cinco componentes de acondicionamiento físico en el periodo de pruebas más reciente. Para obtener más información acerca de la PFT de California, visite www.cde.ca.gov/ta/tg/pf.

Prueba de condición física de California					Año escolar 2022-2023
Porcentaje de estudiantes que participan en cada uno de los cinco componentes de acondicionamiento físico					
Grado	Componente 1:	Componente 2:	Componente 3:	Componente 4:	Componente 5:
	Capacidad aeróbica	Fuerza y resistencia abdominal	Fuerza y flexibilidad del extensor del tronco	Fuerza y resistencia de la parte superior del cuerpo	Flexibilidad
5°	98%	98%	99%	98%	99%
7°	98%	99%	99%	99%	99%

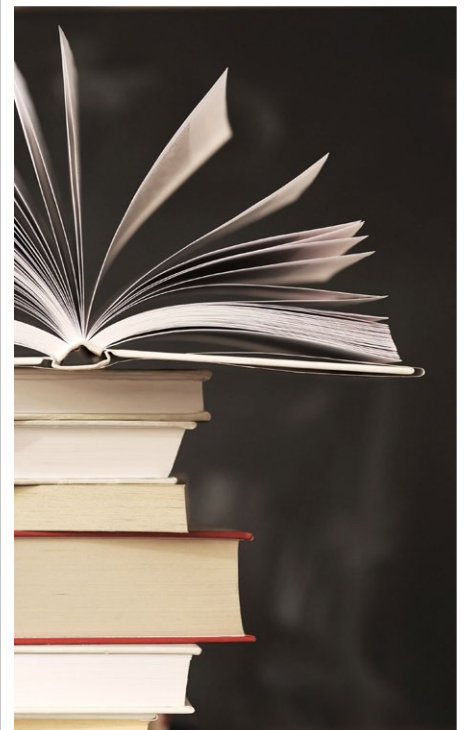
Absentismo crónico por grupo de estudiantes

Absentismo crónico por grupo de estudiantes				Año escolar 2022-2023
Grupo de estudiantes	Inscripción acumulativa	Inscripción elegible por absentismo crónico	Conteo de absentismo crónico	Tasa de absentismo crónico
Todos los estudiantes	846	841	46	5.50%
Mujeres	421	418	23	5.50%
Hombres	425	423	23	5.40%
No binario	0	0	0	0.00%
Indios americanos o nativos de Alaska	3	3	1	33.30%
Asiáticos	6	6	0	0.00%
Negros o afroestadounidenses	1	1	0	0.00%
Filipinos	1	1	0	0.00%
Hispanos o latinos	391	387	25	6.50%
Nativos de Hawái o de las islas del Pacífico	1	1	0	0.00%
De dos o más razas	30	30	1	3.30%
Blancos	412	411	19	4.60%
Estudiantes del idioma inglés	93	90	7	7.80%
Jóvenes en régimen de acogida familiar	6	5	1	20.00%
Personas sin hogar	21	21	3	14.30%
Con desventaja socioeconómica	322	319	31	9.70%
Estudiantes que reciben servicios de educación para migrantes	13	13	1	7.70%
Estudiantes con discapacidades	48	47	5	10.60%

Tipos de servicios financiados

A continuación, se detallan los tipos de programas y servicios complementarios que se brindan en Sundale:

- Título I
- Tutorías
- Educación para Estudiantes Dotados y Talentosos (Gifted and Talented Education, GATE)
- Programa para Estudiantes del Idioma Inglés
- Reducción del Tamaño de las Clases (de jardín de infantes a tercer grado)
- Academia de Lectura
- Academia de Matemáticas
- Escuela de Verano
- Educación Agrícola
- Bellas Artes (banda, música, cerámica, banda de jazz, teatro musical)
- Educación Física
- Multimedia



Panel de Escuelas de California

El Panel de Escuelas de California (Panel), <https://www.caschooldashboard.org/>, refleja el nuevo sistema de mejora continua y responsabilidad de California, y proporciona información sobre cómo las Agencias de Educación Locales (Local Educational Agency, LEA) y las escuelas satisfacen las necesidades de la diversa población estudiantil de California. El Panel contiene informes que muestran el desempeño de las LEA, las escuelas y los grupos de estudiantes en un conjunto de medidas estatales y locales para ayudar a identificar las fortalezas, los desafíos y las áreas que deben mejorar.

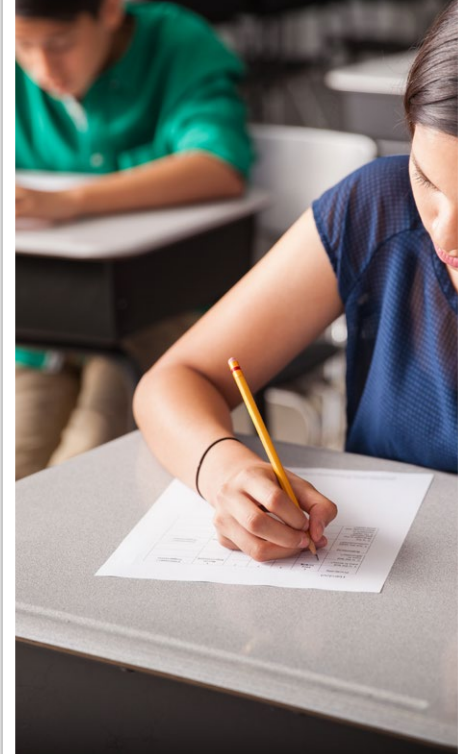


Evaluaciones estatales

Evaluaciones estatales (es decir, el sistema CAASPP, que incluye las Evaluaciones Equilibradas Más Inteligentes Sumativas en para estudiantes en la población de educación general y las CAA para ELA y Matemáticas administradas de tercero a octavo grado y undécimo grado. Solo los estudiantes elegibles pueden participar en la administración de las CAA. Los elementos de las CAA están alineados con estándares alternativos de logros, que están vinculados a los CCSS para los estudiantes con las discapacidades cognitivas más significativas).

El sistema CAASPP abarca las siguientes evaluaciones y los siguientes requisitos para la participación de los estudiantes:

1. **Evaluaciones Equilibradas Más Inteligentes Sumativas y CAA para ELA** de tercero a octavo grado y undécimo grado.
2. **Evaluaciones Equilibradas Más Inteligentes Sumativas y CAA para Matemáticas** de tercero a octavo grado y undécimo grado.
3. **Prueba de Ciencias de California (California Science Test, CAST) y Evaluación Alternativa de California (California Alternate Assessment, CAA) para Ciencias** en quinto y octavo grado, y una vez en la escuela preparatoria (es decir, décimo, decimoprimer y décimo segundo grado).



Resultados del examen CAASPP en Ciencias para todos los estudiantes

La tabla a continuación muestra el porcentaje de estudiantes que cumplen o superan el estándar estatal en la CAASPP, es decir, la Prueba de Ciencias de California (CAST) y la Evaluación Alternativa de California (CAA) para Ciencias de quinto y octavo grado y en la escuela preparatoria (es decir, décimo, decimoprimer o décimo segundo grado).

Porcentaje de estudiantes que cumplen o que superan los estándares estatales	Datos de dos años					
	Escuela Sundale		Distrito Escolar Sundale		California	
	21-22	22-23	21-22	22-23	21-22	22-23
Ciencias	34.10%	23.43%	34.10%	23.43%	29.47%	30.29%

CAASPP por grupo de estudiantes: Ciencias, Lengua y Literatura Inglesa y Matemáticas

Los gráficos de las siguientes páginas muestran el porcentaje de estudiantes que cumplieron o superaron los estándares estatales en Ciencias, Lengua y Literatura Inglesa/Alfabetización y Matemáticas de la escuela por grupos de estudiantes.

El "porcentaje de los que cumplen o exceden" se calcula tomando el número total de estudiantes que cumplen o exceden el estándar en la Evaluación Sumativa (Smarter Balanced) además del total del número de estudiantes que cumplen con el estándar en las CAA, dividido entre el total de estudiantes que participaron en ambas evaluaciones.

Nota: El número de estudiantes examinados incluye todos los estudiantes que participaron en el examen independientemente de si recibieron una calificación o no. Sin embargo, el número de estudiantes examinados no es el número que se usó para calcular los porcentajes del nivel de logro. Los porcentajes de nivel de logro se calcularon solamente con los estudiantes que fueron calificados.

Resultados de la Evaluación CAASPP en ELA y Matemáticas para todos los estudiantes

La tabla a continuación muestra el porcentaje de estudiantes que cumplen o superan los estándares estatales en las Evaluaciones Equilibradas Más Inteligentes Sumativas y las Evaluaciones Alternativas de California (CAA) para la CAASPP en Lengua y Literatura Inglesa (ELA) y Matemáticas para tercero a octavo grado y undécimo grado.

Porcentaje de estudiantes que cumplen o que superan los estándares estatales	Datos de dos años					
	Escuela Sundale		Distrito Escolar Sundale		California	
	21-22	22-23	21-22	22-23	21-22	22-23
Lengua y Literatura Inglesa/ Alfabetización	52%	51%	52%	51%	47%	46%
Matemáticas	51%	48%	51%	48%	33%	34%

Resultados de la CAASPP por grupo de estudiantes: Ciencias (5.º grado y 8.º grado)

Porcentaje de estudiantes que cumplen o que superan los estándares estatales					Año escolar 2022-2023
Ciencias					
Grupo	Inscripción total	Número examinado	Porcentaje examinado	Porcentaje no examinado	Porcentaje de estudiantes que cumplen o exceden
Todos los estudiantes	176	176	100.00%	0.00%	23.30%
Mujeres	94	94	100.00%	0.00%	25.53%
Hombres	82	82	100.00%	0.00%	20.73%
Indios americanos o nativos de Alaska	❖	❖	❖	❖	❖
Asiáticos	❖	❖	❖	❖	❖
Negros o afroestadounidenses	❖	❖	❖	❖	❖
Filipinos	❖	❖	❖	❖	❖
Hispanos o latinos	74	74	100.00%	0.00%	17.57%
Nativos de Hawái o de las islas del Pacífico	❖	❖	❖	❖	❖
De dos o más razas	❖	❖	❖	❖	❖
Blancos	98	98	100.00%	0.00%	28.57%
Estudiantes del idioma inglés	13	13	100.00%	0.00%	0.00%
Jóvenes en régimen de acogida familiar	❖	❖	❖	❖	❖
Personas sin hogar	❖	❖	❖	❖	❖
Ejército	❖	❖	❖	❖	❖
Con desventaja socioeconómica	56	56	100.00%	0.00%	21.43%
Estudiantes que reciben servicios de educación para migrantes	❖	❖	❖	❖	❖
Estudiantes con discapacidades	❖	❖	❖	❖	❖

❖ Las calificaciones no se muestran cuando el número de estudiantes evaluados es de 10 o menos, ya sea porque el número de estudiantes en esta categoría es demasiado pequeño para una precisión estadística o para proteger la privacidad de los estudiantes.



Resultados de la CAASPP por grupo de estudiantes: Lengua y Literatura Inglesa (de 3.º a 8.º grado)

Porcentaje de estudiantes que cumplen o que superan los estándares estatales					Año escolar 2022-2023
Lengua y Literatura Inglesa					
Grupo	Inscripción total	Número examinado	Porcentaje examinado	Porcentaje no examinado	Porcentaje de estudiantes que cumplen o exceden
Todos los estudiantes	522	521	99.81%	0.19%	50.67%
Mujeres	247	246	99.60%	0.40%	58.13%
Hombres	275	275	100.00%	0.00%	44.00%
Indios americanos o nativos de Alaska	❖	❖	❖	❖	❖
Asiáticos	❖	❖	❖	❖	❖
Negros o afroestadounidenses	❖	❖	❖	❖	❖
Filipinos	❖	❖	❖	❖	❖
Hispanos o latinos	247	246	99.60%	0.40%	43.50%
Nativos de Hawái o de las islas del Pacífico	❖	❖	❖	❖	❖
De dos o más razas	20	20	100.00%	0.00%	35.00%
Blancos	246	246	100.00%	0.00%	58.54%
Estudiantes del idioma inglés	58	57	98.28%	1.72%	5.26%
Jóvenes en régimen de acogida familiar	❖	❖	❖	❖	❖
Personas sin hogar	❖	❖	❖	❖	❖
Ejército	❖	❖	❖	❖	❖
Con desventaja socioeconómica	193	192	99.48%	0.52%	31.77%
Estudiantes que reciben servicios de educación para migrantes	11	10	90.91%	9.09%	❖
Estudiantes con discapacidades	22	22	100.00%	0.00%	18.18%

❖ Las calificaciones no se muestran cuando el número de estudiantes evaluados es de 10 o menos, ya sea porque el número de estudiantes en esta categoría es demasiado pequeño para una precisión estadística o para proteger la privacidad de los estudiantes.





Resultados de la CAASPP por grupo de estudiantes: Matemáticas (de 3.º a 8.º grado)

Porcentaje de estudiantes que cumplen o que superan los estándares estatales					Año escolar 2022-2023
Matemáticas					
Grupo	Inscripción total	Número examinado	Porcentaje examinado	Porcentaje no examinado	Porcentaje de estudiantes que cumplen o exceden
Todos los estudiantes	522	522	100.00%	0.00%	47.70%
Mujeres	247	247	100.00%	0.00%	46.56%
Hombres	275	275	100.00%	0.00%	48.73%
Indios americanos o nativos de Alaska	❖	❖	❖	❖	❖
Asiáticos	❖	❖	❖	❖	❖
Negros o afroestadounidenses	❖	❖	❖	❖	❖
Filipinos	❖	❖	❖	❖	❖
Hispanos o latinos	247	247	100.00%	0.00%	36.84%
Nativos de Hawái o de las islas del Pacífico	❖	❖	❖	❖	❖
De dos o más razas	20	20	100.00%	0.00%	40.00%
Blancos	246	246	100.00%	0.00%	58.13%
Estudiantes del idioma inglés	58	58	100.00%	0.00%	3.45%
Jóvenes en régimen de acogida familiar	❖	❖	❖	❖	❖
Personas sin hogar	❖	❖	❖	❖	❖
Ejército	❖	❖	❖	❖	❖
Con desventaja socioeconómica	193	193	100.00%	0.00%	29.02%
Estudiantes que reciben servicios de educación para migrantes	11	11	100.00%	0.00%	0.00%
Estudiantes con discapacidades	22	22	100.00%	0.00%	18.18%

❖ Las calificaciones no se muestran cuando el número de estudiantes evaluados es de 10 o menos, ya sea porque el número de estudiantes en esta categoría es demasiado pequeño para una precisión estadística o para proteger la privacidad de los estudiantes.





Libros de texto y materiales educativos

Todos los libros de texto y los planes de estudios de Sundale están alineados con el marco de planes de estudios más reciente. Cada estudiante tiene acceso a un libro de texto de uso escolar y domiciliario.

El plan de estudios es seleccionado por el Comité del plan de estudios, junto con la administración que revisa todos los planes de estudios o textos adoptados y usados en el estado. La selección se reduce a las tres opciones principales antes de presentarse al personal. La opción principal se presenta ante el Consejo del Plantel Escolar (School Site Council, SSC) para su aprobación y, luego, ante la Junta Directiva local para que la adopte el distrito.

Todos los planes de estudio y los recursos utilizados se basan en la investigación y han sido aprobados tanto por el SSC como por la Junta Directiva local. Los maestros han desarrollado el alcance y la secuencia de articulación de su grado para cada área curricular.

Los estudiantes de escuela secundaria están inscriptos en clases electivas como las siguientes: Teatro Musical, Profesiones, Cinematografía, Tecnología Avanzada, Ciencia Agrícola, Cerámica/Arte, Educación Física, Banda, Multimedia, Lengua Extranjera y Técnica Mixta. Los estudiantes de jardín de infantes de transición a quinto grado participan en Arte, Ciencia Agrícola, Informática, Música, Multimedia, Educación Física y otros eventos para estudiantes de la Oficina de Educación del condado de Tulare.

A partir del año escolar 2021-2022 Sundale ofrecerá dispositivos tecnológicos portátiles individuales en todos los grados. Las familias también pueden pedir prestada una laptop Chromebook y un punto de acceso wifi para utilizar en casa.

Lista de libros de texto y materiales educativos		Año escolar 2023-2024
Materia	Libro de texto	Adoptados
Lectura/Lengua y literatura inglesa	McGraw-Hill (TK-5)	2018
Lectura/Lengua y literatura inglesa	McGraw-Hill (6-8)	2017
Matemáticas	Houghton Mifflin (K-5)	2008
Matemáticas	Holt (6-8)	2008
Ciencias	Harcourt (K-5)	2005
Ciencias	Holt (6-8)	2007
Historia/Ciencias sociales	Harcourt (K-5)	2007
Historia/Ciencias sociales	Holt (6-8)	2007

Calidad de los libros de texto

La tabla siguiente presenta los criterios requeridos para escoger los libros de texto y los materiales educativos.

Calidad de los libros de texto		Año escolar 2023-2024
Criterios	Sí/No	
¿Los libros de texto han sido adoptados de la lista más reciente aprobada por el estado o por la junta rectora local?	Sí	

Acceso público a Internet

El acceso a Internet está disponible en las bibliotecas públicas y otros lugares accesibles al público (por ejemplo, la Biblioteca Estatal de California). Por lo general, el acceso a Internet de las bibliotecas y los lugares públicos se proporciona según el orden de llegada. Otras restricciones de utilización incluyen las horas de uso, el tiempo durante el que una computadora puede usarse (dependiendo de la disponibilidad), los tipos de programas disponibles en cada estación de trabajo y la capacidad para imprimir documentos.

Disponibilidad de libros de texto y materiales educativos

La siguiente es una lista del porcentaje de estudiantes que no cuentan con sus propios libros de texto y materiales educativos asignados.

Porcentaje de estudiantes que no cuentan con materiales por materia	
Año escolar 2023-2024	
Lectura/Lengua y literatura inglesa	0%
Matemáticas	0%
Ciencias	0%
Historia/Ciencias sociales	0%
Artes visuales y escénicas	0%
Lengua extranjera	0%
Salud	0%

Vigencia de los libros de texto

Esta tabla muestra la fecha en que se llevó a cabo la audiencia pública más reciente donde se adoptó una resolución sobre la suficiencia de los materiales educativos.

Vigencia de los libros de texto	
Año escolar 2023-2024	
Fecha de recolección de datos	8/8/2023





Buen estado de la instalación escolar

La tabla muestra los resultados de la inspección más reciente que se realizó en la escuela usando la Herramienta de inspección de instalaciones (Facility Inspection Tool, FIT) o el formulario escolar equivalente. Esta inspección determina el buen estado de la instalación escolar; usa las calificaciones: en buenas condiciones, condiciones regulares o malas condiciones. El resumen general de las condiciones de la instalación se califica en: ejemplar, bueno, regular o malo.

Buen estado de la instalación escolar		Año escolar 2023-2024
Elementos inspeccionados	Estado de mantenimiento	
Sistemas: Fugas de gas, alcantarillado, sistemas mecánicos (calefacción, ventilación y climatización)	Bueno	
Interior: Superficies interiores (pisos, techos, paredes y marcos de las ventanas)	Bueno	
Limpieza: Control de pestes/plagas, limpieza general	Bueno	
Eléctrico: Sistemas eléctricos	Bueno	
Sanitarios y bebederos: Sanitarios, lavabos y bebederos	Bueno	
Seguridad: Prevención de incendios, sistemas de emergencia, materiales peligrosos	Bueno	
Estructura: Condición de las estructuras, techos	Bueno	
Exterior: Ventanas, puertas, rejas, bardas, terrenos y patios de juego	Bueno	
Resumen general de las condiciones de la instalación	Ejemplar	
Fecha del informe más reciente de la FIT	7/26/2023	



Deficiencias y reparaciones

La tabla indica las reparaciones que se deben realizar para todas las deficiencias que se encontraron durante la inspección del sitio. Se incluyen todas las deficiencias, independientemente del estado de reparación de cada artículo.

Deficiencias y reparaciones		Año escolar 2023-2024
Elementos inspeccionados	Deficiencias y medidas tomadas o previstas	Fecha de acción
Estructura	Se planifica la instalación de techos nuevos.	Año escolar 2023-2024
Exterior	Repavimentación de la cancha de baloncesto completada.	Repavimentación: agosto de 2023
	Instalación de nueva iluminación exterior en progreso.	Iluminación: En curso



"Me enorgullece afirmar que la escuela primaria Sundale es una institución que reconoce el desarrollo del carácter".

Instalaciones escolares

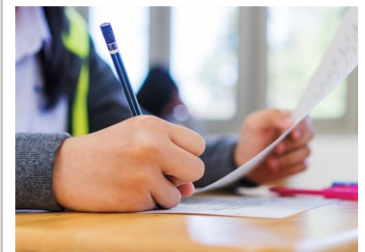
Los conserjes y el personal de mantenimiento informan todas las necesidades de las instalaciones escolares de inmediato a la administración. La escuela (incluidos los salones de clase, los sanitarios, el salón de usos múltiples y las oficinas) se limpia todos los días. La administración se reúne con el gerente de mantenimiento todas las semanas a fin de analizar las reparaciones y otros elementos necesarios para las instalaciones escolares.

La escuela primaria Sundale se construyó en 1945. El edificio cuenta con 33 salones de clase. Los estudiantes tienen acceso a dos laboratorios de ciencias, un laboratorio informático, una biblioteca, un salón de arte, un salón de usos múltiples, una sala de recursos, un salón para estudiantes del idioma inglés y una sala de lectura.

Asimismo, los estudiantes de jardín de infantes de transición a quinto grado tienen acceso a un salón multimedia que se encuentra en nuestro complejo deportivo, en el que se enseña a los estudiantes acerca de la Ciudadanía Digital, mediante el acceso y la presentación de videos multimedia, radiodifusión y otras herramientas diversas. Esta es una opción de clase electiva para nuestros estudiantes del sexto al octavo grado.

El puesto de ventas Sundale Trading Post continuará abierto y tendrá a la venta batidos, café, refrescos italianos, productos horneados y artículos para regalo. Los estudiantes de agricultura aprenden cómo llevar adelante un negocio y la importancia del servicio al cliente.

Los miembros del personal llegan al campus a las 7:50 a. m. para supervisar a los estudiantes en el patio de juegos durante la mañana y permanecen allí hasta que los estudiantes se retiran a las 3:15 p. m.



Desarrollo profesional

Días de desarrollo profesional

Cantidad de días escolares dedicados al desarrollo del personal y a la mejora continua

2021-22	3
2022-23	3
2023-24	3



Colocación y preparación de maestros

Los datos sobre maestros que se muestran en este SARC se refieren a los años escolares 2020-21 y 2021-22. Los datos sobre maestros que se muestran en el SARC 2022-2023 no estarán disponibles hasta el 1.º de febrero de 2024 y, por lo tanto, no se incluyen. Estas tablas muestran la cantidad y el porcentaje de autorizaciones o asignaciones de maestros, así como la cantidad total y el porcentaje de puestos de enseñanza a nivel escolar, estatal y del distrito. Por preguntas relacionadas con la asignación de maestros fuera de su área de competencia en la asignatura o con el estado de la acreditación de los maestros, visite el sitio web de la Comisión de California para la Acreditación de Maestros en <https://www.ctc.ca.gov/>.

Colocación y preparación de maestros					Año escolar 2020-2021	
Autorización/asignación	Número de escuela	Porcentaje de escuelas	Número de distrito	Porcentaje de distrito	Número del estado	Porcentaje del estado
Totalmente acreditado (en forma preliminar o autorizada) para la asignatura y la colocación de los estudiantes (asignados apropiadamente)	27.0	84.4%	27.0	84.4%	228,366.1	83.1%
Titulares de una acreditación para práctica profesional con asignación apropiada	0.0	0.0%	0.0	0.0%	4,205.9	1.5%
Maestros sin acreditación y asignaciones incorrectas (designación "no efectivo" según ESSA)	0.0	0.0%	0.0	0.0%	11,216.7	4.1%
Maestros acreditados con asignaciones fuera de campo (designación "fuera de campo" según ESSA)	0.0	0.0%	0.0	0.0%	12,115.8	4.4%
Desconocido	5.0	15.6%	5.0	15.6%	18,854.3	6.9%
Puestos de maestros en total	32.0	100.0%	32.0	100.0%	274,759.1	100.0%

Colocación y preparación de maestros					Año escolar 2021-2022	
Autorización/asignación	Número de escuela	Porcentaje de escuelas	Número de distrito	Porcentaje de distrito	Número del estado	Porcentaje del estado
Totalmente acreditado (en forma preliminar o autorizada) para la asignatura y la colocación de los estudiantes (asignados apropiadamente)	31.0	93.9%	31.0	93.90%	234,405.2	84.0%
Titulares de una acreditación para práctica profesional con asignación apropiada	0.0	0.0%	0.0	0.00%	4,853.0	1.7%
Maestros sin acreditación y asignaciones incorrectas (designación "no efectivo" según ESSA)	0.0	0.0%	0.0	0.00%	12,001.5	4.3%
Maestros acreditados con asignaciones fuera de campo (designación "fuera de campo" según ESSA)	0.0	0.0%	0.0	0.00%	11,953.1	4.3%
Desconocido	2.0	6.1%	2.0	6.10%	15,831.9	5.7%
Puestos de maestros en total	33.0	100.0%	33.0	100.0%	279,044.8	100.0%

Nota: Los datos de estas tablas se basan en el estado de equivalente de tiempo completo (Full Time Equivalent, FTE). Un FTE equivale a un miembro del personal que trabaja a tiempo completo. Un FTE también puede representar a dos miembros del personal que trabajan el 50 % cada uno del tiempo completo. Asimismo, una asignación se define como un puesto al que es asignado un educador según el entorno, la asignatura y el nivel de grado correspondiente. Una autorización se define como los servicios que está autorizado a suministrar un educador a los estudiantes.

Los datos provienen del Sistema de Contabilidad de Asignaciones de California (California State Assignment Accountability System, CalSAAS) suministrado por la Comisión para la Acreditación de Maestros. Para obtener más información sobre el CalSAAS, visite la página web de CALPADS en <https://www.cde.ca.gov/ds/sp/cl/calpadsupdf201.asp>.

Para obtener más información sobre las definiciones que se describieron anteriormente, consulte la página web de Definiciones Actualizadas Equidad de Maestros en <https://www.cde.ca.gov/pd/ee/teacherequitydefinitions.asp>.





Maestros sin acreditación y asignaciones incorrectas (considerados "no efectivos" según ESSA)

Esta tabla muestra el número de autorizaciones/asignaciones de maestros, así como la cantidad total de maestros sin acreditación y asignaciones incorrectas a nivel escolar. Por preguntas relacionadas con los permisos, las exenciones y las asignaciones incorrectas de maestros, visite el sitio web de la Comisión de California para la Acreditación de Maestros en <https://www.ctc.ca.gov/>.

Maestros sin acreditación y asignaciones incorrectas	Datos de dos años	
	Autorización/asignación	2020-21
Permisos y exenciones	0.0	0.0
Asignaciones incorrectas	0.0	0.0
Puestos vacantes	0.0	0.0
Total de maestros sin acreditación y asignaciones incorrectas	0.0	0.0

Maestros acreditados con asignaciones fuera de campo (considerados "fuera de campo" según ESSA)

Esta tabla muestra la cantidad de maestros y el total de maestros con la designación fuera de campo a nivel escolar.

Para obtener más información sobre las definiciones que se describieron anteriormente, consulte el Manual de Asignaciones de la Comisión de California para la Acreditación de Maestros en <https://www.ctc.ca.gov/credentials/manuals>.

Maestros acreditados con asignaciones fuera de campo	Datos de dos años	
	Indicador	2020-21
Maestros acreditados autorizados con un permiso o una exención	0.0	0.0
Opciones para asignaciones locales	0.0	0.0
Total de maestros fuera de campo	0.0	0.0

Asignaciones a clase

Esta tabla muestra la cantidad de maestros y el total de maestros con la designación fuera de campo a nivel escolar.

Los datos sobre asignaciones incorrectas o puestos vacantes para maestros deben encontrarse disponibles en la oficina del personal del distrito.

Asignaciones a clase	Datos de dos años	
	Indicador	2020-21
Asignaciones incorrectas para estudiantes del idioma inglés (un porcentaje de todas las clases con estudiantes del idioma inglés que dictan los maestros con asignaciones incorrectas)	0.0%	0.0%
Sin acreditación, permiso ni autorización para enseñar (un porcentaje de todas las clases que dictan los maestros sin un registro de autorización para enseñar)	0.0%	0.0%

Los datos provienen del Sistema de Contabilidad de Asignaciones de California (California State Assignment Accountability System, CalSAAS) suministrado por la Comisión para la Acreditación de Maestros. Para obtener más información sobre el CalSAAS, visite la página web de CALPADS en <https://www.cde.ca.gov/ds/sp/cl/calpadsupdf201.asp>.

Para obtener más información sobre las definiciones que se describieron anteriormente, consulte la página web de Definiciones Actualizadas Equidad de Maestros en <https://www.cde.ca.gov/pd/ee/teacherequitydefinitions.asp>.



Asesores académicos y personal de apoyo escolar

Esta tabla muestra información sobre los asesores académicos y el personal de apoyo escolar y su equivalente de tiempo completo (full-time equivalent, FTE).

Datos sobre la proporción de estudiantes con respecto a los asesores académicos y el personal de apoyo escolar

Año escolar 2022-2023

	Proporción
Estudiantes con respecto a asesores académicos	423:1
Personal de apoyo	FTE
Asesor (académico, social/ de comportamiento o desarrollo profesional)	2.00
Maestro de biblioteca y medios audiovisuales (bibliotecario)	1.00
Personal de servicio de biblioteca y medios audiovisuales (auxiliar docente)	0.00
Psicólogo	0.25
Trabajador social	0.00
Enfermero	0.25
Especialista del habla, lenguaje y audición	0.20
Especialista de recursos (no docente)	1.00

Datos financieros

Los datos financieros que se muestran en este SARC se refieren al año fiscal 2021-2022. La información fiscal más actualizada proporcionada por el estado siempre es dos años anterior al año escolar presente, y un año anterior a la mayoría de los datos incluidos en este informe. Para conocer más detalles sobre los gastos escolares en todos los distritos de California, consulte la página de Gastos actuales en educación y gastos por estudiante, del Departamento de Educación de California (California Department of Education, CDE), en www.cde.ca.gov/ds/fd/ec. Para obtener información sobre los sueldos de los maestros en todos los distritos de California, consulte la página Salarios y prestaciones acreditados, del CDE, en www.cde.ca.gov/ds/fd/cs. Para buscar gastos y sueldos para un distrito escolar específico, consulte la página Ed-Data, en www.ed-data.org.

Datos financieros del distrito

Esta tabla muestra información sobre los sueldos de los maestros y del personal administrativo del distrito y compara las cifras con los promedios estatales de los distritos de tipo y tamaño similares. Nota: Los datos sobre salarios del distrito no incluyen los beneficios.

Datos sobre sueldos	Año fiscal 2021-2022	
	Distrito Escolar Sundale	Distrito de tamaño similar
Sueldo de un maestro principiante	\$56,923	\$48,480
Sueldo medio de un maestro	\$78,915	\$73,129
Sueldo más alto de un maestro	\$96,502	\$99,406
Sueldo promedio de un director de escuela primaria	\$123,316	\$117,381
Sueldo del superintendente	\$172,321	\$138,991
Sueldos de los maestros: porcentaje del presupuesto	33.39%	29.34%
Sueldos de administrativos: porcentaje del presupuesto	3.15%	5.99%

Comparación de datos financieros

Esta tabla muestra los gastos escolares por estudiante de fuentes no restringidas y el sueldo promedio de un maestro, y lo compara con los datos del distrito y estatales.

Comparación de datos financieros	Año fiscal 2021-2022	
	Gastos por estudiante de fuentes no restringidas	Sueldo anual promedio de un maestro
Escuela Sundale	\$9,662	\$82,537
Distrito Escolar Sundale	\$9,662	\$82,537
California	\$7,607	\$75,753
Escuela y distrito: diferencia porcentual	◆	◆
Escuela y California: diferencia porcentual	+27.0%	+9.0%

◆ La diferencia porcentual no corresponde a los distritos con un solo lugar.

Datos financieros escolares

La tabla siguiente muestra el sueldo promedio de un maestro y un desglose de los gastos escolares por estudiante de fuentes restringidas y no restringidas.

Datos financieros escolares	
Año fiscal 2021-2022	
Gastos totales por estudiante	\$12,120
Gastos por estudiante de fuentes restringidas	\$2,458
Gastos por estudiante de fuentes no restringidas	\$9,662
Sueldo anual promedio de un maestro	\$82,537



Gastos por estudiante

Los gastos adicionales o restringidos provienen de dinero cuyo uso está controlado por la ley o por el donador. El dinero que el distrito o la junta gobernante ha designado para fines específicos no se considera restringido. Los gastos básicos o no restringidos son de dinero cuyo uso, excepto para lineamientos generales, no está controlado por la ley o por el donador.

El Departamento de Educación de California, la escuela y las oficinas distritales proporcionaron los datos para el SARC de este año. Para obtener más información sobre las escuelas y los distritos de California y las comparaciones de la escuela con el distrito, el condado y el estado, consulte la página DataQuest at <http://dq.cde.ca.gov/dataquest>. DataQuest es un recurso en línea que proporciona informes sobre responsabilidad, datos de pruebas, inscripción, graduados, deserciones, inscripciones a cursos, personal y datos sobre los estudiantes del idioma inglés. De acuerdo con la Sección 35256 del Código de Educación, cada distrito escolar debe hacer copias en papel de su informe anual actualizado, disponible, previa solicitud, a más tardar el 1.º de febrero de cada año.

Todos los datos son precisos a partir de enero de 2024.

Informe de Responsabilidad Escolar

PUBLICADO POR:

SIA School
Innovations
& Achievement
www.sia-us.com | 800.487.9234